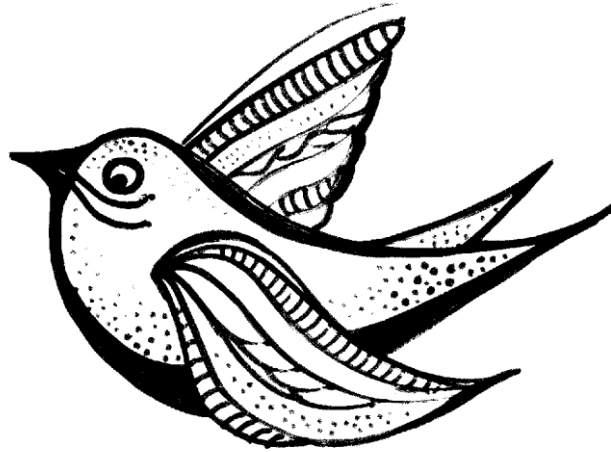


ZŠ Horní Benešov
Výroční zpráva 2015/2016

Základní škola a Mateřská škola Horní Benešov,
okres Bruntál, příspěvková organizace



Výroční zpráva o činnosti školy za rok 2015 - 2016

Zpracovatel: Mgr. Zdeněk Žanda, ředitel školy

Obsah

1. ZÁKLADNÍ ÚDAJE O ŠKOLE.....	3
2. PŘEHLED OBORŮ VZDĚLÁVÁNÍ	10
3. PERSONÁLNÍ ZABEZPEČENÍ ČINNOSTI ŠKOLY	11
4. PŘIJÍMACÍ ŘÍZENÍ A ZÁPIS K POVINNÉ ŠKOLNÍ DOCHÁZCE.....	13
5. VÝSLEDKY VZDĚLÁVÁNÍ	13
6. PREVENCE SOCIÁLNĚ PATOLOGICKÝCH JEVŮ.....	21
7. DALŠÍ VZDĚLÁVÁNÍ PRACOVNÍKŮ	22
8. AKTIVITY A PREZENTACE ŠKOLY NA VEŘEJNOSTI	24
9. VÝSLEDKY INSPEKČNÍ ČINNOSTI.....	26
10. HOSPODAŘENÍ ŠKOLY.....	33
11. ZAPOJENÍ ŠKOLY DO ROZVOJOVÝCH A MEZINÁRODNÍCH PROGRAMŮ	34
12. ZAPOJENÍ ŠKOLY DO DALŠÍHO VZDĚLÁVÁNÍ V RÁMCI ČŽV	37
13. PROJEKTY FINANCOVANÉ Z CIZÍCH ZDROJŮ	34
14. SPOLUPRÁCE S ODBOROVOU ORGANIZACÍ A DALŠÍMI PARTNERY.....	34
15. ZÁMĚR ŠKOLY	35
16. ZÁVĚR	36

Výroční zpráva školy se zpracovává na základě zákona č.561/2004 Sb., § 10, odst.3 o předškolním, základním, středním, vyšším odborném a jiném vzdělávání (školský zákon) a vyhlášky č.15/2005 Sb.

1. ZÁKLADNÍ ÚDAJE O ŠKOLE

1.1. NÁZEV ŠKOLY

Název školy: Základní škola a Mateřská škola Horní Benešov, okres Bruntál,
příspěvková organizace
Identifikátor zařízení: 600 131 840
Právní forma: příspěvková organizace od 1. 1.2003
IČO: 750 262 52

1.2. SÍDLO ŠKOLY

Adresa školy: Školní 338
793 12 Horní Benešov
tel.: 554 748 015
e-mail: zshb@seznam.cz
www: www.zshornibenesov.cz

Místa poskytovaného vzdělávání nebo školských služeb:

- | | |
|---|---|
| 1. Mateřská škola
Nerudova 512, 793 12 Horní Benešov | kapacita: 90 dětí IZO: 107 620 201 |
| 2. Základní škola
Školní 338, 793 12 Horní Benešov
Školní 315, 793 12 Horní Benešov
Školní 343, 793 12 Horní Benešov | kapacita: 450 žáků IZO: 102 008 396 |
| 3. Školní družina
Školní 315, 793 12 Horní Benešov | kapacita: 90 žáků IZO: 119 500 159 |
| 4. Školní jídelna
Nerudova 512, 793 12 Horní Benešov
Školní 568, 793 12 Horní Benešov | kapacita: 290 jídel IZO: 119 500 167
kapacita: 90 jídel
kapacita: 200 jídel |

1.3. CHARAKTERISTIKA ŠKOLY

Základní škola v Horním Benešově je úplná škola, ve které se ve školním roce 2015/2016 vyučovalo od 1. 9. 2015 v prvním až devátém ročníku v 11 třídách.

K 30. září 2015 navštěvovalo školu 216 žáků, z toho 45 žáků přespolních ze spádových a mimospádových oblastí.

ZŠ Horní Benešov
Výroční zpráva 2015/2016

1.3.1. POČET TŘÍD A POČET ŽÁKŮ

Stavy počtu tříd a žáků jsou pro ZŠ a MŠ k 30. 9. daného školního roku a pro ŠD k 31. 10. daného školního roku (podle statistických hlášení).

	Počet tříd		Celkový počet žáků		Počet žáků na jednu třídu		Počet žáků na učitele	
	2014 2015	2015 2016	2014 2015	2015 2016	2014 2015	2015 2016	2014 2015	2015 2016
ZŠ	11	11	215	216	19,55	19,64	14,33	13,50
ŠD	3	3	83	86	27,67	28,67	27,67	28,67
MŠ	3	3	64	65	21,33	21,67	12,80	13,00

Celkový počet žáků v prvním ročníku: 27 (1. A - 14 žáků, 1. B - 13 žáků)

Celkový počet žáků v pátém ročníku: 25

Rozdělení žáků prvního ročníku ZŠ bylo se souhlasem zřizovatele, poměrnou část mzdových nákladů na druhého učitele v prvním ročníku hradil zřizovatel.

Přehled počtu žáků základní školy od 1. 9. 2003 (stav vždy k 30. 9. daného školního roku). Od 1. 1. 2003 se stala základní škola v Horním Benešově samostatným právním subjektem - příspěvkovou organizací.

školní rok	počet žáků
2003 - 2004	303
2004 - 2005	296
2005 - 2006	281
2006 - 2007	267
2007 - 2008	253
2008 - 2009	247
2009 - 2010	218
2010 - 2011	201
2011 - 2012	207
2012 - 2013	221
2013 - 2014	215
2014 - 2015	215
2015 - 2016	216

1.3.2. PŘEHLED O DOJÍZDĚJÍCÍCH ŽÁCÍCH

ze spádové oblasti		z mimospádové oblasti	
Horní Životice	22	Bruntál	1
Staré Heřmínovy	19	Bratříkovice	1
Svobodné Heřmanice	0	Lichnov	2
CELKEM	41	CELKEM	4
CELKEM DOJÍZDĚJÍCÍCH ŽÁKŮ			45

1.3.3. ŠKOLNÍ JÍDELNA PŘI ZŠ

Měsíc	Počet stravovacích dnů	Počet zapsaných žáků	Počet zapsaných zaměstnanců *)	Počet uvařených obědů celkem
Září	21	144	33	3201
Říjen	19	145	33	3085
Listopad	20	147	33	3265
Prosinec	16	149	33	2721
Leden	19	148	31	3033
Únor	16	147	33	2624
Březen	21	144	32	3072
Duben	21	139	32	3327
Květen	22	139	30	3339
Červen	22	134	32	3177
CELKEM	197	1436	322	30844
průměr na měsíc	19,7	143,6	32,2	3084,4

*) Ve čtvrtém sloupci je počet zapsaných zaměstnanců a počet zapsaných důchodců.

Stravování žáků a zaměstnanců školy zajišťovaly 3 pracovnice, z nichž jedna byla vedoucí školní jídelny.

1.3.4. BUDOVA ŠKOLY

Výuka v naší škole byla zajišťována ve čtyřech budovách, které jsou umístěny v klidové zóně města v okruhu asi dvou set metrů.

Původně nevyhovující stav školních budov se v posledních letech výrazně zlepšil, zejména ve splňování hygienických požadavků a podmínek pro vzdělávání.

V součinnosti se zřizovatelem byly provedeny kompletní rekonstrukce sociálních zařízení v budovách 1. a 2. stupně školy, výměna oken v budově 2. stupně. V budově 2. stupně byly rovněž rekonstruovány všechny učebny. Dále bylo dokončeno vybavení kanceláří ředitele a zástupce ředitele školy novým nábytkem a všechny třídy byly vybaveny novými, výškově stavitelnými školními lavicemi a židlemi.

V budově 1. stupně jsou všechny učebny vybaveny skříněmi a veškeré lavice a židličky nahrazeny novými, výškově stavitelnými. V obou budovách byla rovněž dokončena výměna osvětlení ve všech učebnách. Před koncem školního roku 2008/2009 byla ukončena rekonstrukce malé tělocvičny, včetně vybudování nářadovny, jejího sociálního zázemí, zcela nových a nově situovaných šaten a kompletní elektroinstalace v přízemí.

Dne 1. 7. 2012 začala rekonstrukce budov 1. a 2. stupně v rámci projektu „Rekonstrukce, modernizace a revitalizace Základní školy a Mateřské školy Horní Benešov“, tato rekonstrukce byla dokončena 31. 8. 2013.

Oblast materiálního zázemí školy pro výchovu a vzdělávání žáků lze hodnotit na velmi dobré úrovni, zejména její posun k požadovanému stavu, což vyplývá i z hodnocení České školní inspekce, která toto označila jako příklad dobré praxe.

V hlavní budově jsou umístěny všechny kmenové třídy druhého stupně a pátá třída prvního stupně, dále odborná učebna fyziky-chemie, přírodopisu, zeměpisu-dějepis, výtvarné

výchovy a odborná učebna výpočetní techniky, celkem deset učeben. Učebna přírodopisu byla pak v roce 2010/2011 dovybavena interaktivní a následně pylonovou tabulí s keramickým povrchem. Všechny učebny jsou v současné době vybaveny novými keramickými tabulemi. V této budově je umístěna rovněž zrekonstruovaná malá tělocvična s nářadovnou, včetně odděleného vlastního sociálního zázemí. V souvislosti s vybudováním nových šaten byl v původních prostorách šaten zřízen archív s bezpečnostním kování dveří a byl rovněž vybaven novým nábytkem. Budova sama byla postavena v roce 1899. Tepelný režim je zajištěn výměnou oken a termoregulací v celém objektu. V rámci rekonstrukce budovy 2. stupně v roce 2012-2013 byla kompletně provedena oprava elektroinstalace včetně rozvodů internetu, kompletní oprava podlah a podlahových krytin, oprava střešní krytiny, oprava fasády (bez zateplení) a vestavba výtahu. Celou tuto rekonstrukci finančně zajišťoval zřizovatel. Dále v rámci rekonstrukce byl kompletně opraven balkón a do všech místností byly instalovány nové radiátory a žaluzie. V roce 2013 byla v budově 2. stupně nově otevřena učebna pro výuku cizích jazyků s interaktivní tabulí Aktiv Board a 24 ks sluchátek pro výuku nejen cizích jazyků. V roce 2014 byl opraven prostor v přízemí mezi hlavním vstupem a chodbou a byly instalovány nové dveře. V roce 2015 byla v rámci projektu „Vybavení učebny fyziky a chemie“, z prostředků ROP Moravskoslezsko a zřizovatele, dovybavena učebna fyziky a chemie interaktivní tabulí, úplným zatemněním, novými skříněmi, mikroskopem, PC technikou, wifi, tablety pro žáky a lednicí na chemikálie. V rámci projektu „Výzva č. 57“ byla v této budově v roce 2015 zřízena a vybavena nová učebna pracovních činností.

Přímo k budově školy přiléhá malá školní zahrada, která je v současné době částečně využívána pro výuku pracovních činností. Na tuto zahradu navazuje nově opravené sportovní hřiště s travnatým povrchem, které bylo vybudováno z prostředků zřizovatele. V roce 2015 byla na tomto hřišti instalována ochranná síť.

V druhé budově jsou umístěny zbývající třídy prvního stupně, sborovna a kabinet učebních pomůcek 1. stupně základní školy, který je nově zřízen v prostorách před vchodem na půdu. Od 1. září školního roku 2009/2010 jsou dvě místnosti v této budově užívány pro činnost školní družiny, na základě změny zápisu v rejstříku škol a školských zařízení, tj. navýšení počtu žáků z 50 na 60 a změny adresy školní družiny na Školní 315, 793 12 Horní Benešov (č.j.MSK 73304/2009 s účinností od 1. 9. 2009). S účinností od 1. 1. 2014 by navýšen počet žáků ve školní družině na maximální počet 90 žáků. I v budově 1. stupně byla ve školním roce 2009/2010 instalována interaktivní tabule Aktiv Board. Všechny třídy jsou vybaveny novým, výškově stavitelným školním nábytkem a čtyři třídy byly v roce 2015 dovybaveny novými skříněmi. V roce 2016 byly všechny třídy dovybaveny keramickými tabulemi, dataprojektory a nástěnkami. Sborovna je i nadále řešena stavební úpravou horní části chodby. V červnu 2006 byla provedena rekonstrukce sociálního zařízení, včetně úklidových místností. Ve školním roce 2009/2010 byla dokončena výměna osvětlení ve všech učebnách 1. stupně. V budově byla v roce 2011 rozvedena síť LAN do jednotlivých učeben. Šatny jsou umístěny ve sklepních prostorách, doposud v původním stavu. V roce 2012 byla dokončena kompletní vnější úprava budovy. V rámci tohoto rozsáhlého projektu byla zateplena fasáda, opravena střecha včetně krovů, staticky zajištěna budova a vyměněna okna a radiátory. V roce 2016 došlo k výměně všech dveří do tříd.

Třetí budova byla nově postavena a uvedena do provozu v roce 1998. Je zde moderně zařízená školní kuchyně s jídelnou. V roce 2014 bylo v této budově nově otevřeno 3. oddělení

školní družiny. Využívání kotelny bylo v létě roku 2009 ukončeno smluvním partnerem Dalkia Krnov z důvodu nerentabilního provozu. Od tohoto data byla budova vytápěna plynovým topením z hlavní budovy. I přes malé stáří budovy se stále častěji vyskytují stavební nedostatky, zejména v hydroizolačních vlastnostech. V roce 2013 byl zpracován projekt na zateplení budovy, výměnu oken a nový způsob vytápění. Vedle této budovy bylo 31. 5. 2008 slavnostně otevřeno nově zrekonstruováno dětské školní hřiště z prostředků zřizovatele. Hřiště je využíváno nejen dětmi školní družiny, ale i širokou veřejností. V roce 2015 po havárii teplovodu z budovy 2. stupně byl v této budově instalován nový kotel firmy Benekov na tuhá paliva a částečně zrekonstruována místnost s kotlem. V roce 2016 bylo vyměněno jedno okno z důvodu nefunkčnosti a lepšího zajištění odvětrávání. Vedle budovy byla v roce 2016 zahájena výstavba nového Víceúčelového hřiště včetně atletického oválu. Výstavba byla ukončena 31. 7. 2016.

Čtvrtá budova, budova MŠ, je kombinovaného typu a je postavena v rámci výstavby pavilónových mateřských škol v 80. letech minulého století v blokopanelovém systému. Je zde umístěna i jídelna pro děti z mateřské školy. V návaznosti na výsledek energetického auditu byla v roce 2008 provedena v celé budově výměna oken a těles ústředního vytápění.

V závěru školního roku 2010/2011 byla provedena rozsáhlá rekonstrukce dvou oddělení v zadní části objektu MŠ včetně podlah, sociálních zařízení a šaten a chodby před kuchyní. Zrekonstruované prostory byly vybaveny rovněž novým nábytkem a lehátky. V závěru školního roku 2011/2012 byla provedena také rekonstrukce třetího oddělení, včetně vybavení novým nábytkem a lehátky. Na základě požadavků KHS byla v kuchyni školní jídelny MŠ prováděna od školního roku 2008/2009 postupná výměna pracovních ploch, dřezů a skříňky za nové, nerezové. Součástí areálu MŠ je dětské hřiště (včetně příslušenství), které bylo podzim roku 2009 kompletně zrekonstruováno. V závěru školního roku byla provedena rekonstrukce střechy nad spojovací budovou. V současné době tuto budovu užíváme jako nájemníci. Během letních prázdnin 2013 byl rozveden po všech budovách internet. V roce 2013 byla celá budova kompletně zateplena a opravena. V roce 2014 bylo zrekonstruováno druhé dětské hřiště vedle mateřské školy. Během roku 2016 byla školní kuchyň v této budově dovybavena ochrannými sítěmi a byla provedena oprava omítek ve školní kuchyni. Dále potom došlo v roce 2016 k vymalování všech prostor mateřské školy a byla zahájena rekonstrukce kanceláře vedoucí mateřské školy.

Pátá budova, bývalá školní družina s jídelnou, která je nejstarší, vyžaduje rozsáhlé vnitřní a vnější opravy. Na opravu této budovy byl v roce 2013 zpracován projekt, který počítá s využitím budovy pro ZUŠ a výuku předmětu „Domácnost“. V roce 2016 byly provedeny opravy všech dešťových svodů. Dále je také část budovy využívána jako sklad SRPDŠ.

1.4. ZŘIZOVATEL ŠKOLY

Zřizovatel: Město Horní Benešov,
Právní forma: Obec, IČO:00 296 007
Adresa: Masarykova 32, 793 12 Horní Benešov

Základní škola a Mateřská škola Horní Benešov, okres Bruntál, Školní 338, 793 12 Horní Benešov, je příspěvkovou organizací v souladu s usnesením Zastupitelstva Města Horní

ZŠ Horní Benešov
Výroční zpráva 2015/2016

Benešov č.89/34-2002 ze dne 4. 9. 2002 ve znění dodatku č. 1 v souladu s usnesením č.67/21-05.5 ze dne 24. 8. 2005, dodatku č. 2 v souladu s usnesením 82/25-06.12 ze dne 3. 5. 2006 a dodatku č. 3 v souladu s usnesením 75/18-09.17 ZM ze dne 25. 3. 2009.

S účinností od 1. 1. 2003 byla škola zřízena jako příspěvková organizace. Škola tak, jako právní subjekt, vystupuje v právních vztazích svým jménem. Je příspěvkovou organizací hospodařící s finančními prostředky přijatými od zřizovatele, s prostředky přidělenými z rozpočtu Moravskoslezského kraje se sídlem v Ostravě, s prostředky získanými vlastní hospodářskou činností a dále s příspěvky a dary od fyzických i právnických osob.

K uvedenému datu došlo také ke změně v zařazení do sítě škol, předškolních zařízení a školských zařízení. Součástí změny v zařazení do sítě škol bylo i spojení dosavadní ZŠ Horní Benešov a MŠ Horní Benešov do jednoho subjektu s názvem - Základní škola Horní Benešov, okres Bruntál. Současně platné znění názvu školy bylo dále upraveno dodatkem č.1 v souladu s usnesením č.67/21-05.5 ze dne 24.8.2005 a dodatkem č.2 v souladu s usnesením 82/25-06.12 ze dne 3.5.2006 na - Základní škola a Mateřská škola Horní Benešov, okres Bruntál, příspěvková organizace. Vzhledem k této skutečnosti je výroční zpráva MŠ v některých bodech zpracována jako samostatná příloha.

Zařazení do sítě škol: 30.1.1996,

změny: 31.7.1997- ŠÚ Bruntál 375 /1997- POO,

1.9.1997 - ŠÚ Bruntál Ř-972/46/97,

1.9.1998 - ŠÚ Bruntál 786/07/98-Ř,

1.6.1999 - ŠÚ Bruntál 862/92/99-Ř,

1.7.2001 - MŠMT 10674/02-21,

1.1.2003 - MŠMT 30781/02-21,

1.5.2006 - MSK 65768/2006,

1.5.2006 - MSK 57850/2006,

1.6.2006 - MŠMT 8203/2006-21,

1.9.2007 - MŠMT 4 144/2007-21,

1.9.2007 - MSK 129515/2007.

1.9.2009 - MSK 73304/2009

1.5. VEDENÍ ŠKOLY

Ředitel školy:	Mgr.Zdeněk Žanda, H. Benešov, Školní 568, 793 12,
Zástupce ředitele:	Mgr. Eva Krsková, H. Benešov, Nerudova 407 , 79312,
Výchovný poradce:	PhDr. Jana Semerová, Lichnov 74, 793 15 Mgr. Dagmar Janáková, H. Benešov, Staroměstská 547, 793 12
Vedoucí učitelka MŠ:	Blanka Lichevníková, Sportovní 69, Sv. Heřmanice, 79313
Vedoucí vychovatelka ŠD:	Věra Kretová, H. Benešov, P. Bezruče 164
Vedoucí školní jídelny ZŠ:	Vlasta Koblížková, H. Benešov, Komenského 504
Vedoucí školní jídelny MŠ:	Anna Šidliaková, Tyršova 325, H. Benešov, 793 12

1.6. ADRESA PRO DÁLKOVÝ PŘÍSTUP

Základní škola
Školní 338
793 12 Horní Benešov

telefon: 554 748 015
e-mail: zshb@seznam.cz
datová schránka ID: 4t6eko
www: www.zshornibenesov.cz

Budova 2. stupně:

Školní 338, 793 12 Horní Benešov
Ředitel 554719296
Ekonomka 554719295
Administrativa 554748015

Budova 1. stupně:

Školní 315, 793 12 Horní Benešov
Školní družina 554748081

Budova školní jídelny:

Školní 568, 793 12 Horní Benešov
Vedoucí jídelny 554748017

Budova starých školních dílen:

Školní 343, 793 12 Horní Benešov
Školník 734204991

Budova mateřské školy:

Nerudova 512, 793 12 Horní Benešov
Vedoucí MŠ 554748019

1.7. ŠKOLSKÁ RADA

Školská rada byla zřízena 9. 12. 2005.

Složení školské rady:

- předseda: PhDr. Semerová Jana (zástupce pedagogických pracovníků)
členové: Mgr. Beata Dostálová (zástupce pedagogických pracovníků)
Klichová Ludmila (zástupce zřizovatele)
Ing. Pavel König (zástupce zřizovatele)
Ing. Josef Monsport (zákonný zástupce nezletilých žáků)
Kocourková Jarmila (zákonný zástupce nezletilých žáků)

1.8. ZÁMĚR ŠKOLY

Navazující záměry školy v této oblasti jsou dlouhodobého charakteru a jejich splnění je především podmíněno postupným získáním finančních prostředků z rozpočtu prostředků zřizovatele a dostupných grantů.

- učebnu informatiky vybavit odpovídajícím nábytkem a zázemím pro školní knihovnu
- stálá modernizace učebních pomůcek, ucelené řady učebnic, zlepšování pracovního prostředí pro žáky a všechny pracovníky škol
- realizovat výstavbu zahradní třídy (studie zpracována)
- vybudování multimediální učebny na 1. a 2. stupni
- vybudování dopravního hřiště (studie zpracována)
- rekonstrukce budovy staré školní jídelny
- zřízení zasedací a návštěvní místnosti pro potřeby pedagogického sboru (studie zpracována)
- modernizace sboroven v budovách 1. a 2. stupně

2. PŘEHLED OBORŮ VZDĚLÁVÁNÍ

Obor vzdělání podle Klasifikace kmenových oborů vzdělání a Rámcové vzdělávací programy 79-01-C Základní škola.

79-01-C/01 Základní škola

studium denní délka studia: 9 roků, 0 měsíců

Zákon 561/2004 Sb. ukládá všem školám s platností od 1.9.2007 vyučovat podle vlastního školního vzdělávacího programu. Tento program se tvořil téměř dva roky a má název „Školní vzdělávací program pro základní vzdělávání Škola pro všechny“ (č.j. ZS/195/07). Podle tohoto programu se vyučovalo i ve školním roce 2014-2015 v 1.-9. ročníku.

3. PERSONÁLNÍ ZABEZPEČENÍ ČINNOSTI ŠKOLY

3.1. CELKOVÉ POČTY PRACOVNÍKŮ

		2014/2015		2015/2016	
		osob	úvazků	osob	úvazků
ZŠ	Pedagogičtí pracovníci	18	17,40	19	17,76
	z toho: učitelé	15		16	15,36
	vychovatelky	3		3	2,40
	Nepedagogičtí pracovníci	9		9	7,70
	z toho: správní zaměstnanci ostatní	6		6	5,00
	pracovnice ŠJ	3		3	2,70
	Zaměstnanci celkem:	27		28	25,46
MŠ	Pedagogičtí pracovníci	5	5,00	5	5,00
	Nepedagogičtí pracovníci	4		4	3,30
	z toho: správní zaměstnanci ostatní	1		2	1,30
	pracovnice ŠJ	3		3	2,00
	Zaměstnanci celkem:	9		9	8,30

Počítáno k 1. 9. 2015.

Na MD zůstává jedna učitelka ZŠ, jedna kuchařka MŠ a vedoucí školní jídelny MŠ. Dvě učitelky ZŠ odešly na MD a zároveň na MD odešla jedna uklízečka. Z MD se vrátila jedna učitelka. Do důchodu odešly dvě učitelky MŠ, vedoucí školní jídelny ZŠ a kuchařka ZŠ. Všichni zaměstnanci byli nahrazeni kvalifikovanými silami.

3.2 VĚKOVÁ STRUKTURA PEDAGOGICKÝCH PRACOVNÍKŮ ZŠ A MŠ

Věková skladba všech zaměstnanců je počítána k 1. 9. 2015 a nárok na důchod během celého školního roku.

ZŠ	do 20 let	0	21 - 30 let	2	31 - 40 let	8	
	41 - 50 let	5	51 - 60 let	11	nad 60 let	2	
	Pracující důchodce		fyzický počet				2
	Zam., kterému vznikl nárok na důchod		fyzický počet				0
MŠ	do 20 let	0	21 - 30 let	2	31 - 40 let	2	
	41 - 50 let	1	51 - 60 let	3	nad 60 let	0	
	Pracující důchodce		fyzický počet				0
	Ped., kterému vznikl nárok na důchod		fyzický počet				1

3.3. ODBORNÁ A PEDAGOGICKÁ ZPŮSOBILOST

Všichni pedagogičtí zaměstnanci školy jsou kvalifikovaní dle zákona 561/2004 Sb. nebo jsou kvalifikovaní s výjimkou (studující).

3.4. ABSOLVENTI, KTEŘÍ NASTOUPILI NA ŠKOLU

Ve školním roce 2015/2016 nastoupila 1 učitelka MŠ jako absolvent.

3.5. ZAJIŠTĚNÍ VÝUKY CIZÍCH JAZYKŮ

V roce 2015/2016 jsme navazovali na projekt Ianua Linguarum Reserata. V rámci tohoto projektu jsme získali školního asistenta, který nám pomáhal zvýšit kvalitu jazykové vybavenosti jak u žáků, tak u učitelů. Zároveň jsme pokračovali v používání metody CLIL ve výuce. V rámci projektu „Výzva č. 56“ jsme vyslali 3 učitele na 14 denní stáže do zahraničí na výuku anglického a německého jazyka, 2 učitele na stínování do zahraničních škol a 2 desetičlenné skupiny dětí do Velké Británie a Německa na 6 denní jazykové pobyty.

Dosažené vzdělání		Přepočtený počet úvazků učitelů					
		1. stupeň ZŠ			2. stupeň ZŠ		
		JA	JN	ost.	JA	JN	ost.
Vysokoškolské s aprobací cizího jazyka						0,29	
Bakalářské s aprobací cizího jazyka							
Vysokoškolské pedagogické	státní jazyková zkouška						
	akreditovaný jazyk kurz						
	bez cizojaz. vzdělání	0,55			0,14		
Vysokoškolské nepedagogické	státní jazyková zkouška						
	akreditovaný jazyk. kurz						
	bez cizojaz. vzdělání						
Středoškolské	státní jazyková zkouška						
	akreditovaný jazyk kurz	0,27			0,55		
	bez cizojaz. vzdělání						
Celkem:		0,82			0,69	0,29	

3.6. VÝCHOVNÉ PORADENSTVÍ

Z důvodu odchodu výchovné poradkyně na mateřskou dovolenou pracovali na škole dvě výchovné poradkyně pro 1. stupeň a pro 2. stupeň. Tyto se zúčastnily vzdělávacích konferencí, seminářů a školení pro výchovné poradce a úzce spolupracovaly s Úřadem práce Bruntál a s Pedagogicko- psychologickou poradnou Bruntál a Krnov. Jejich činnost je v souladu s plánem výchovného poradenství, který je součástí celkového plánu školy.

Základní náplní jejich práce je poradenská činnost pro žáky a jejich rodiče, pedagogické pracovníky, spolupráce s preventistou SPJ, sledování nabídky oborů středních škol a úzká spolupráce s žáky a jejich rodiči při výběru vhodného studijního či učebního oboru, organizování návštěv Veletrhu řemesel, Veletrhu vzdělávání, organizace poradních schůzek, informování žáků o možnostech navštívit vybrané školy, ve spolupráci s ostatními pedagogickými pracovníky a PPP, zpracovávají individuální vzdělávací plány pro integrované žáky a jsou členy výchovné komise školy.

3.7. ZÁMĚR ŠKOLY

- snahou školy je pokračovat v zajišťování kvalifikovaných pedagogických pracovníků (ve spolupráci s MÚ - možnost přidělení obecního bytu)
- stabilizace učitelského sboru
- vytvářet podmínky pro další vzdělávání pedagogických pracovníků

4. **PŘIJÍMACÍ ŘÍZENÍ A ZÁPIS K POVINNÉ ŠKOLNÍ DOCHÁZCE**

Zápis do první třídy pro školní rok 2016-2017 proběhl ve čtvrtek 28.1.2016 v době od 13:00 do 18:00 hodin ve třídách 1. stupně ZŠ. Organizaci zápisu připravily učitelky 1. stupně, administrativní pracovnice, výchovná poradkyně a vedoucí mateřské školy.

K zápisu přišlo celkem 43 dětí. Bylo podáno 8 žádostí o odklad povinné školní docházky a 8 žádostem bylo vyhověno po vyšetření v PPP. Do 1. třídy bylo přijato celkem 35 dětí.

Pro děti byly připraveny testovací úkoly, z nichž nakonec vyplynulo, zda jsou ke školní docházce patřičně připraveny a tedy zralé k nástupu do 1. třídy. Paní učitelky všechno připravily poutavou a zábavnou formou, takže i ti nejostýchavější budoucí prvňáčci zapomněli na strach.

Výčet rozhodnutí ředitele podle zákona č.139/1995 Sb. o státní správě a samosprávě ve školství ve znění pozdějších předpisů, § 3, odst. 2) písmeno a) až l), eventuálně počet odvolání proti tomto rozhodnutí.

Rozhodnutí ředitele školy	Počet	Odvolání
přijetí do mateřské školy	16	0
přijetí k základnímu vzdělávání	35	0
odklad povinné školní docházky	8	0
dodatečný odklad povinné školní docházky	0	0
použití širšího slovního hodnocení	0	0
individuální vzdělávací plán	1	0
uvolnění z výuky Tv	6	0

Období: 1.9.2015 až 31.8.2016

Plnění stanovení §18 zákona č.106/1999 Sb. o svobodném přístupu k informacím

- nebyla podána žádná písemná žádost o informace

5. **VÝSLEDKY VZDĚLÁVÁNÍ**

5.1. UČEBNÍ PLÁNY

Od 1.9.2007 škola začala vyučovat podle vlastního školního vzdělávacího programu. „Školní vzdělávací program pro základní vzdělávání Škola pro všechny“ (č.j. ZS/195/07). Podle tohoto programu se vyučovalo ve školním roce 2015-2016 ve všech ročnících.

ZŠ Horní Benešov
Výroční zpráva 2015/2016

5.2. KLASIFIKACE PROSPĚCHU A CHOVÁNÍ ZA 2. POLOLETÍ 2015/2016

Třída	Žáků			Prospěch				Chování			Absence					
	Celkem	Chlapci	Dívky	Vyznamenání	Prospěli	Neprospěli	Prům. známka	Velmi dobré	Uspokojivé	Neuspokojivé	celkem			průměr na žáka		
											Celkem	Omluvená	Neomluven	Celkem	Omluvená	Neomluvená
I.A	15	7	8	15	0	0	1,00	15	0	0	711	711	0	47,40	47,40	0
I.B	13	6	7	11	2	0	1,11	13	0	0	592	592	0	45,54	45,54	0
II.	28	10	18	26	2	0	1,08	28	0	0	1166	1166	0	41,64	41,64	0
III.	24	15	9	21	3	0	1,14	24	0	0	1162	1162	0	48,42	48,42	0
IV.A	20	9	11	15	4	1	1,43	20	0	0	1176	1176	0	58,80	58,80	0
IV.B	19	6	13	9	10	0	1,56	19	0	0	1259	1259	0	66,26	66,26	0
V.	23	10	13	10	13	0	1,62	23	0	0	1216	1216	0	52,87	52,87	0
VI.	26	10	16	15	10	1	1,43	25	0	1	2173	1568	605	83,58	60,31	23,27
VII.	12	8	4	4	6	2	1,74	11	0	1	1889	1284	605	157,42	107,00	50,42
VIII.	14	6	8	8	6	0	1,60	14	0	0	1085	1085	0	77,50	77,50	0
IX.	20	10	10	6	14	0	1,84	20	0	0	2463	2463	0	123,15	123,15	0
Σ	214	97	117	140	70	4	x	212	0	2	14892	13682	1210	x	x	x

Dva žáci (sourozenci z 6., 7.) nebyli ve školním roce klasifikováni z důvodu odjezdu s rodiči (pravděpodobně do Anglie). Tito žáci nebyli na jinou školu řádně přihlášení, a proto byli vedeni v evidenci žáků naší školy. O těchto skutečnostech byl informován Odbor sociálních věcí v Horním Benešově i Odbor sociálně právní ochrany dětí při MÚ Bruntál.

Z výše uvedených důvodů vykazuje škola vysokou neomluvenou absenci.

5.3. VÝCHOVNÁ OPATŘENÍ

Celkem za školní rok 2015-2016

Celkem za školní rok 2014-2015	čtvrtletí				
	I.	II.	III.	IV.	celkem
pochvala třídního učitele	0	56	2	61	119
pochvala ředitele školy	2	29	0	47	78
celkem	2	85	2	108	197
napomenutí třídního učitele	19	29	10	14	72
důtka třídního učitele	1	4	3	7	15
důtka ředitele školy	0	1	0	3	4
celkem	20	34	13	24	91
2.stupeň z chování	0	0	0	0	0
3.stupeň z chování	0	2	0	2	4
celkem	0	2	0	2	4

5.4. ŽÁCI SE SPECIFICKÝMI PORUCHAMI UČENÍ

Žáci se specifickými poruchami učení jsou pravidelně šetřeni PPP v Bruntále, pracoviště Krnov a Bruntál. Výuka je těmto žákům přizpůsobena individuálními vzdělávacími programy pro jednotlivé žáky, tyto plány vycházejí z doporučení PPP a jsou konzultovány s jednotlivými vyučujícími.

Ve škole bylo 29 žáků s SVP z toho měl 1 žák individuální vzdělávací plán.

V individuální péči dyslektické asistentky bylo zařazeno celkem 24 žáků se specifickými poruchami učení (SVP). Péče je soustavně a plánovitě věnována i vyučujícími jednotlivých předmětů.

5.5. PŘEHLED UMÍSTĚNÍ VYCHÁZEJÍCÍCH ŽÁKŮ

škola	obor	počet žáků
Gymnázium Bruntál, Dukelská 1	Osmileté studium	2
Slezské Gymnázium Opava	Čtyřleté studium	1
Masarykova SŠZ a VOŠ, Opava	Zemědělec - farmář	1
SPŠ a OA Bruntál	Strojírenství	2
	Obchodní akademie	1
SOŠ Bruntál	Mechanik opravář	1
	Elektrikář silnoproud	1
	Kadeřnice	1
	Opravář zemědělských strojů	2
SZŠ Opava	Zdravotnické lyceum	1
SŠ průmyslová a umělecká Opava	Informační technologie	1
SŠ fotografická, filmová a televizní Skalsko	Užitá fotografie	1
SŠ hotel, gastro a služeb Šilheřovice	Hotelnictví	1
SŠ polytechnická Olomouc	Mechanik	1
SŠ služeb a podnikání Ostrava	Aranžér	1
SOŠ Nové Město na Moravě	Železničář	1
SPgŠ a SZŠ Krnov	Předškolní a mimoškolní ped.	2
SOŠ Opava	Nástrojař	1

5.6. ZHODNOCENÍ VÝCHOVNĚ VZDĚLÁVACÍHO PROCESU

5.6.1. VÝCHOVNĚ VZDĚLÁVACÍ PROCES

Učební plány byly splněny podle vzdělávacího programu: Školní vzdělávací program pro základní vzdělávání Škola pro všechny (č.j. ZS/195/07), s možností volby výuky anglického a německého jazyka. Hospitace a kontroly byly prováděny podle plánu a aktuálního stavu, zejména u začínajících učitelů.

V průběhu roku proběhly ve třídách tři řádné třídní schůzky s rodiči. Od října do konce února probíhala odpoledne (1x týdně) pro rodiče konzultační poradenská činnost vycházejících žáků s výchovnou poradkyní školy.

Pedagogické rady:

1. PR – 1. 9. 2015
2. PR – 10. 11. 2015
3. PR – 19. 1. 2016
4. PR – 12. 4. 2016
5. PR – 21. 6. 2016

Prázdniny:

- podzimní – 29. 10 a 30. 10. 2015
- vánoční – 23. 12. 2015 – 3. 1. 2016
- pololetní – 29. 1. 2016
- jarní – 8. – 12. 2. 2016
- velikonoční – 24. – 25. 3. 2016
- letní – 1. 7. – 31. 8. 2016

Třídní schůzky s rodiči:

- 1. 9. 2015 – třídní schůzky pro žáky 1. třídy
- 10. 9. 2015
- 18. 11. 2015
- 12. 4. 2016

Zápis do 1.ročníku

- 28. 1. 2016

Ředitelské volno

Nebylo uděleno ředitelské volno

5.6.2. VOLITELNÉ PŘEDMĚTY

Volitelné předměty byly zařazeny podle učebních plánů tříd v 7. a v 9. ročníku. Bylo přihlédnuto k zájmům žáků, možnostem školy a požadavkům RVP. Vyučovaly se předměty informatika, etická výchova, domácnost a technické kreslení

DISPONIBILNÍ HODINY:

Podle vzdělávacího programu – Školní vzdělávací program pro základní vzdělávání Škola pro všechny je rozvržení disponibilní dotace uvedeno v učebním plánu a tato dotace je rozložena mezi povinné a volitelné předměty.

Třída	Volitelný předmět	počet hodin	poznámka
9	Technické kreslení	1	
9	Informatika	1	
9	Domácnost	1	
7	Informatika	1	
7	Etická výchova	1	

Volitelné předměty ve školním roce 2015/2016

5.6.3. PROJEKTOVÉ DNY

Dle ŠVP a v rámci výuky proběhly na škole tyto projekty:

Název akce	termín
Ovoce do škol	2. 10. 2015
Den Země	25. 4. 2016
Poznej své okolí	1. – 3. 6. 2016
Olympijské dny	22. - 27. 6. 2016
Třída roku	celoroční projekt
Česko sportuje	celoroční projekt
Masopust karneval	5. 2. 2016
Karel IV.	23. – 27. 5. 2016

5.6.4. KURZY

Plavecký výcvik pro 1. – 3. ročník – 80 žáků, výcvik byl součástí výuky předmětu Tělesná výchova, probíhal na plaveckém bazénu v Krnově. Výcvik byl zcela hrazen Městem Horní Benešov.

Lyžařský výcvikový zájezd (LVZ) – pro žáky 6. – 9. ročníku. V letošním roce se uskutečnil již šestý ročník LVZ. Zúčastnilo se jej 33 dětí naší školy. LVZ proběhl v Karlově pod Pradědem (penzion Roháč) od 9. 1. 2016 do 16. 1. 2016. Nově byl zajištěn výcvik snowboardingu. Výcvik zajišťovali 3 instruktoři lyžování, 1 instruktor snowboardingu a 1 zdravotník z řad pedagogů. Náklady LVZ byly hrazeny z dotace města, žáci platili 1500,-Kč (příspěvek na stravu a ubytování). Lyžařský výcvik je zařazen do výuky jako součást ŠVP pro žáky 6. a 7. ročníků.

Cykloturistický kurz – byl školou organizován jako součást tělesné výchovy pro žáky 7. až 9. třídy. V letošním školním roce se kurzu zúčastnilo 17 žáků naší ZŠ. Pedagogický doprovod zajistili 4 učitelé naší ZŠ. Kurz se uskutečnil ve dnech 6. 6. 2016. – 9. 6. 2016. Žáci i doprovod byli ubytováni v Bolaticích. Stravu, dopravu i ubytování hradili rodiče žáků s příspěvkem od SRPDŠ.

Turisticko-vzdělávací pobyt – pro žáky 4. – 5. ročníku. V letošním roce se zúčastnilo 54 žáků a 6 členů pedagogického sboru. Společně navštívili Ostravu a byli ubytováni v hotelu Harmony. Kurz se uskutečnil ve dnech 9. 5. 2016 – 12. 5. 2016. Náklady byly hrazeny z dotace Města Horní Benešov, žáci přispívali částkou 560,- Kč.

5.6.5. VZDĚLÁVACÍ PROGRAMY PRO ŽÁKY

Plavecký výcvik, Veletrh řemesel, Lyžařský výcvik, Den Země, Dopravní výchova, Beseda s hasiči Hasík, Poznej své okolí, Olympijské dny, Turisticko-vzdělávací pobyt, Cykloturistický kurz, Protidrogová prevence, OVOV, Exkurze do Vídně, atd.

5.6.6. KULTURNÍ AKCE PRO ŽÁKY

Fotografování, Drakiáda, Halloween, Vánoční fotografování, Mikulášská nadílka, ve spolupráci s IC HB beseda k Měsíci knihy, kulturní vystoupení "Gotika" v podání umělecké agentury Pernštejn, návštěva Slezského divadla v Opavě -"Limonádový Joe", Vánoční trhy, Vánoční besídka ve třídách, zápis do 1. třídy, Den dětí, slavnostní předávání vysvědčení, Planeta Země 3000, školní výlety, ve spolupráci s IC HB Noc s Andersenem, exkurze „Jak se žije s handicapem“, exkurze Osvětim, ve spolupráci s IC HB Pasování prvňáčků, exkurze na biofarmě, exkurze Planetárium.

5.6.7. SOUTĚŽE PRO ŽÁKY

Sběr papíru, sálová kopaná, O nejkrásnější vánoční stroměček, olympiáda v AJ, Matematický klokan, májová notička, olympiáda v ČJ, olympiáda v NJ, olympiáda v D, Street hokej, přespolní běh, recitační soutěž, běh o Vánočního kapra, Řemeslo má zlaté dno.

5.6.8. TESTOVÁNÍ ŽÁKŮ

- 9. třída - scio testy
- 5. třída - scio testy
- 6. třída - Sociální gramotnost Inspis ČŠI

5.6.9. ŠKOLNÍ DRUŽINA

Školní družina zajišťuje výchovně vzdělávací a relaxační aktivity pro žáky 1.-5. ročníku v ranním i odpoledním provozu. Ranní provoz je zajištěn také i pro dojíždějící žáky všech ročníků. Školní družina pracuje dle svého individuálního plánu práce, který je součástí celoročního plánu práce školy.

V odpočinkových činnostech je práce zaměřena na pobyt venku, vycházky, četbu knih, námětové a společenské činnosti v místnosti. Důraz je kladen na tělovýchovné cviky, relaxaci s hudbou, soutěže, hádanky, hry apod. Zájmová činnost zahrnuje převážně oblast esteticko-výchovnou, pracovní-technickou, sportovní, přírodovědnou a společenskou. Ve školní družině probíhala také sebevzdělávací činnost, kde děti píší domácí úkoly, opakují a procvičují si učivo s užitím vhodných didaktických her.

Práce ŠD je veřejností hodnocena velmi kladně. Zapojuje se do života v obci, k oblíbeným tradicím patří podzimní „Drakiáda“ a „Mikulášská nadílka“.

O kvalitě výchovné a vzdělávací činnosti školní družiny svědčí i stále vyšší zájem dětí o docházku do školní družiny, a to nejen ze strany zákonných zástupců, ale především i ze strany žáků. Vzhledem ke skutečnosti, že požadavky na umístění překračovaly povolenou kapacitu 60 žáků, byla ve školním roce 2014/2015 vyvolána jednání s oprávněnými subjekty, a to z důvodu navýšení počtu žáků a změnou prostor pro vykonávání její činnosti. Byly postupně předloženy žádosti Krajské hygienické stanici Moravskoslezského kraje se sídlem v Ostravě, územní pracoviště Bruntál (jako orgán ochrany veřejného zdraví) o kladné stanovisko v navýšení nejvyššího povoleného počtu žáků ve školní družině a následně žádost ke Krajskému úřadu Moravskoslezského kraje o projednání a provedení změny zápisu v rejstříku škol a školských zařízení u školní družiny, tj. navýšení počtu žáků z 60 na 90. Rozhodnutím tohoto orgánu bylo zapsáno do školského rejstříku (s účinností od 1.1.2014):

- nejvyšší počet žáků ve školském zařízení (školní družině) – 90

5.6.10. VOLNOČASOVÉ AKTIVITY

Volnočasové aktivity jsou pro žáky organizovány především formou zájmových útvarů. I přes špatnou dopravní obslužnost pro žáky ze spádových obcí je o tyto kroužky mezi dětmi velký zájem, děti využívají možnosti prezentace na veřejnosti.

- Angličtina II.
- Malování s dětmi
- Angličtina hrou
- Hudební kroužek Nic moc

Kuželky I, II
Country kroužek Montana
Florbal
Keramika I., II.
Přírodovědný kroužek
Angličtina v MŠ
Sportovní kroužek
Fyzikálně-chemický kroužek
Osobnostní a dramatická výchova

5.6.11. ŽÁKOVSKÁ RADA

Na škole pracovala Žákovská rada. Předsedou rady byl třídní učitel devátého ročníku, členové rady byli zástupci jednotlivých tříd od 5. do 9. třídy. Žákovská rada měla celkem 10 členů. Žáci se scházeli pravidelně každý měsíc a přinášeli mnohdy cenné podněty, které předávali vedení školy a přispěli tak ke zkvalitnění výchovného procesu a celkové činnosti školy.

Velmi kladně hodnotili – lyžařský kurz, projekty Ovoce do škol, Den Země a Poznej své okolí, bruslení v rámci Tv, Halloween, atd..

5.6.12. ŠKOLNÍ VÝLETY, EXKURZE, NÁVŠTĚVY DIVADLA

Výlety a exkurze pro žáky 1. a 2. stupně proběhly podle celoročního plánu. Vycházející žáci se navíc zúčastnili dnů otevřených dveří na středních školách a učilištích v regionu. Kulturní akce pro žáky zajišťovalo vedení školy ve spolupráci s učiteli a s kulturním referentem Městského úřadu v Horním Benešově.

5.7. ZÁMĚR ŠKOLY

- zaměřit se na čtenářskou gramotnost jako vzdělávacího cíle pro každého žáka
- sledovat dosažení cílů v koncepci rozvoje školy a ve školním vzdělávacím programu, s přihlédnutím na jejich reálnost a stupeň důležitosti
- pokračovat v realizaci moderních výukových metod (interaktivní tabule, skupinové vyučování atd.), v rámci autoevaluace zjišťovat jejich efektivitu
- vytvářet podmínky pro zavádění výpočetní techniky do výuky s postupným vybavením interaktivními tabulemi
- využívat zkušeností z „Projektových dnů“ s možností dalšího využití v následujících letech a v souladu se ŠVP
- důsledně analyzovat výsledky srovnávacích testů, začlenit do plánu předmětových komisí, přenést plnou zodpovědnost na vyučující daného předmětu
- náměty a připomínky ČŠI začlenit do výchovně vzdělávacího procesu
- posilovat výuku přírodovědných předmětů a informatiky
- pokračovat v nabídce zájmových útvarů dle zájmu žáků
- zvyšovat četnost hospitační činnosti, zejména u začínajících pedagogů

- zaměřit se na výchovné působení na žáky s vulgárním vyjadřováním (besedy, zájmová činnost, působení a vystupování na veřejnosti – angažovanost), naučit žáky vnímat vzájemné vztahy mezi sebou a postavení ve společnosti
- ve všech předmětech prohlubovat prevenci zneužívání návykových látek
- klást stále větší důraz na výchovnou složku výchovně vzdělávacího procesu, postoje žáků

6. PREVENCE SOCIÁLNĚ PATOLOGICKÝCH JEVŮ

Prevence SPJ je zařazena do všech předmětů a je součástí plánů učiva. Škola má zpracován program protidrogové prevence, který zpracovává preventista SPJ v úzké spolupráci s oblastním koordinátorem a s Policií ČR.

Žáci mohou využívat „Schránku důvěry“, jejich zápisy jsou analyzovány a dle závažnosti řešeny vedením školy, pedagogy, žakovskou radou, popřípadě výchovnou komisí.

6.1. MINIMÁLNÍ PREVENTIVNÍ PROGRAM SOCIÁLNĚ PATOLOGICKÝCH JEVŮ

Žáci se podle metodického programu zapojují do mimoškolní činnosti. V rámci výuky je daná problematika nenásilně zařazována zejména do Ov a ostatních vyučovacích předmětů. Vítané jsou besedy s oblastním protidrogovým centrem, Policií ČR v H. Benešově a Městskou policií v Bruntále. Velmi dobrá spolupráce je s odborem péče o děti a mládež při MěÚ v Horním Benešově.

Veškeré negativní jevy, které by se ve škole mohly vyskytnout (šikana, rasismus, drogy, alkohol, kouření, záškoláctví, atd.) jsou sledovány pedagogickými i nepedagogickými pracovníky školy – zakotveno ve školní řádu. Jakékoliv negativní jevy jsou ihned hlášeny ředitelství školy, které na tyto ve spolupráci s výchovnou komisí reaguje a volí nejvhodnější řešení. K předcházení negativním vlivům, ale i osobním problémům je možno využít „Schránky důvěry“, která je jednou týdně vybírána a odpovědi většiny případů zveřejňovány. Přínosem je i činnost Žakovské rady, nástěnka s tematikou „Boj proti drogám a AIDS“ a práce protidrogového koordinátora.

Stále přetrvávajícím nedostatkem je nezájem některých rodičů při řešení výchovných problémů jejich dětí ve spolupráci se školou a dalšími subjekty. Tento nezájem se také často projevuje i v naprosté volnosti těchto problémových žáků, zejména ve večerních hodinách. Rovněž omlouvání žáků ze strany rodičů je mnohdy problematické. Zde jsou uplatňovány veškeré možnosti dané školským zákonem a metodickým pokynem pro omlouvání žáků včetně jejich novelizací.

Dále přetrvává problém u žáků, kteří se s rodiči pravděpodobně odstěhovali do zahraničí a škola nemá žádné informace o tom, zda v zahraničí žáci plní povinnou školní docházku. Z toho důvodu je tato skutečnost hlášena odboru sociálních věcí, ale než dojde k vyřešení těchto situací, musí škola vést tyto žáky ve své evidenci, a tím se znehodnocují celkové výsledky absence a vzdělávání za celou školu.

6.2. NEGATIVNÍ JEvy

Negativní jevy se nejvíce projevují vzájemnou agresivitou mezi spolužáky, vulgárním

vyjadřováním, krádežemi, lhaním, kouřením na veřejnosti a záškoláctvím. K řešení těchto problémů škola využívá „Opatření proti záškoláctví“ (MŠMT 10194/2002 – 14, Věstník – březen 2002) a školní řád.

7. DALŠÍ VZDĚLÁVÁNÍ PRACOVNÍKŮ

7.1. DALŠÍ VZDĚLÁVÁNÍ PEDAGOGICKÝCH PRACOVNÍKŮ

Akce, kterých se zúčastnili naši pedagogičtí pracovníci v rámci DVPP pořádaných převážně KVIC (hrazeno z prostředků ONIV a prostředků v rámci dotací programu SIPVZ (Státní informační politiky ve vzdělávání):

Termín konání	název akce	počet zúčastněných pracovníků
15. 9. 2015	Aktuální pracovně právní problematika v praxi	1
21. 9. 2015	Rozvoj čtenářských kompetencí, aneb jak vést žáky ke čtení	4
6. 10. 2015	Agrese a agresivita u dětí a mládeže	1
1., 6., 7., 19., 20. 10. 2015	Zdravotník zotavovacích akcí	1
8. 10. 2015	Setkání metodiků	1
19. 10. 2015	Tradiční materiál netradičně	1
21. 10. 2015	Prezentace studijních programů gymnázií, SŠ a SOU	1
1. 11. 2015	Žák jako badatel a pátrač	1
4. 11. 2015	Vnitřní kontrolní systém školských příspěvkových organizací	1
8. 12. 2015	Výchovné trendy a jejich důsledky	1
3. 3. 2016	Strategie pro práci s dyslektiky	2
15. – 16. 3 2016	Dny prevence	2
18. 3. 2016	Setkání výchovných poradců	1
23. 3. 2016	Integrované dítě se specifickou poruchou učení	2
19. – 20. 4. 2016	Time management a delegování, jak předcházet stresovým situacím	2
22. 4. 2016	Setkání vychovatelek, Vedení obtížného rozhovoru	3

ZŠ Horní Benešov
Výroční zpráva 2015/2016

25. 4. 2016	Učitel dějepis - zeměpis	1
4. 5. 2016	Spolupráce s asistentem pedagoga ve třídě	2

Školení BOZP:

Probíhá pravidelné periodické školení BOZP všech zaměstnanců.

Noví zaměstnanci byli proškoleni při nástupu.

Samostudium pedagogických pracovníků:

1. 29. 10. 2015 - podzimní prázdniny
2. 30. 10. 2015 - podzimní prázdniny
3. 23.12.2015 - vánoční prázdniny
4. 28.12.2015 - vánoční prázdniny
5. 29.12.2015 - vánoční prázdniny
6. 30.12.2015 - vánoční prázdniny
7. 31.12.2015 - vánoční prázdniny
8. 8.2.2016 - jarní prázdniny
9. 9.2.2016 - jarní prázdniny
10. 10.2.2016 - jarní prázdniny
11. 11.2.2016 - jarní prázdniny
12. 12.2.2016 - jarní prázdniny

7.2. DALŠÍ VZDĚLÁVÁNÍ NEPEDAGOGICKÝCH PRACOVNÍKŮ

Termín konání	název akce	počet zúčastněných pracovníků
15. 9. 2015	Aktuální pracovně právní problematika v praxi	1
24. 11. 2015	Účetní závěrka	1
8. 2. 2016	Hygienické školení kolektivů ŠJ	1

Pracovníci školy využívali i dalších vzdělávacích akcí (např. společně se zřizovatelem), které byly hrazeny z provozních prostředků a byly vázány na jednotlivé požadavky a specializace pracovníků.

7.3. KULTURNÍ AKCE PRO ZAMĚSTNANCE ŠKOLY

Den učitelů ve spolupráci s Městem Horní Benešov, ukončení kalendářního roku, ukončení školního roku – relaxační pobyt na hotelu Horal ve Velkých Karlovicích.

8. AKTIVITY A PREZENTACE ŠKOLY NA VEŘEJNOSTI

8.1. SPOLUPRÁCE S RODIČI

Pro zkvalitnění spolupráce mezi školou, rodiči a veřejností byly od 2.3.2009 zpřístupněny nové webové stránky školy <http://www.zshornibenesov.cz>. Škola zajistila školní licenci přístup na portál www.proskoly.cz, ve kterém měli žáci, učitelé i rodiče možnost vyzkoušet si testy pro nejmenší, testy dětských schopností, testy volby povolání a další výukové materiály. Žákům byly přiděleny přístupová hesla. V této činnosti škola pokračovala i ve školním roce 2015/2016.

Škola pořádala 27. 1. 2016 Den otevřených dveří a v měsících únoru, březnu, dubnu a květnu aklimatizační dílničky pro předškoláky.

Velkým přínosem ve spolupráci s rodiči je i aktivní činnost SRPDŠ.

Setkání rodičů vycházejících žáků se zástupci středních škol okresu Bruntál a Opava.

8.2. DALŠÍ ŠKOLNÍ A MIMOŠKOLNÍ AKTIVITY UČITELŮ A ŽÁKŮ

- podzimní a jarní sběr starého papíru
- vystoupení pěveckého sboru „Nic moc“ pro žáky i veřejnost
- slavnostní ukončení školního roku pro vycházející žáky
- pěvecká vystoupení žáků 1. stupně důchodcům a při vítání občánků
- ZUŠ navštěvovali žáci v hudebním a výtvarném oboru
- další aktivity školy jsou uvedeny v kapitolách „Kulturní akce pro žáky“ a “Soutěže pro žáky“ a na webových stránkách školy

8.3. ŠKOLA A ZŘIZOVATEL

- pravidelný kontakt zajišťuje pan místostarosta MÚ, který je pověřen jednáním se školou
- škola se podílí na kulturních akcích města, vítání občánků, kulturní vystoupení pro občany, Vánoční trhy, slavnosti města apod.
- spolupráce s TJ a střeleckým oddílem
- reprezentace obce a školy v okolních obcích
- sociální komise řeší situaci v problémových rodinách
- představitelé města byli zváni na významné akce školy
- spolupráce s družebním městem obce Pszów

8.4. VYDÁVÁNÍ ŠKOLNÍHO ČASOPISU

V letošním školním roce byl vydán již dvanáctý ročník školního časopisu „Vlaštovka“, ve kterém žáci prezentují školu ze svého pohledu. Vydávání časopisu se stalo tradicí a o jeho výtisk je zájem u dětí i u nepedagogické veřejnosti. Všichni se tak zábavnou formou seznámí s činností školy. Časopis byl opět distribuován i pomocí Informačního centra v Horním Benešově.

8.5. SLAVNOSTNÍ UKONČENÍ ŠKOLNÍHO ROKU PRO VYCHÁZEJÍCÍ ŽÁKY

Slavnostní ukončení školního roku pro vycházející žáky proběhlo v tělovýchovné hale za účasti zástupců Města Horní Benešov, pedagogů a rodičů žáků školy. Jako každoročně byla akce velmi dobře připravena, měla velký ohlas u rodičovské veřejnosti a stala se velmi dobrou prezentací školy na veřejnosti.

8.6. SRPDŠ

Název organizace:

Spolek rodičů a přátel dětí a školy při Základní škole v Horním Benešově IČO - 45211086

Registrace: 14.10.1991 (VSC/1-7978/91-R)

Předseda:	Rak Petr
Místopředseda:	Fadrná Angelika
Hospodář:	Urbanová Karla

SRPDŠ (Spolek rodičů a přátel dětí a školy) při Základní škole v Horním Benešově je zájmová organizace zastupující zájmy dětí a mládeže. Ve školním roce 2003/2004 byla obnovena její řádná činnost a doposud se aktivně podílí na spoustě mimoškolních aktivit.

SRPDŠ při základní škole připravilo v roce 2015/2016 pro žáky školy několik akcí: Mikulášskou nadílku, soutěže a vánoční zvyky při Rozsvěcení vánočního stromu atd.

Dále se SRPDŠ finančně podílelo na těchto akcích pro žáky: Ovoce do škol, Drakiáda, Mikulášská nadílka, Halloween, Olympijské dny, Dětský den, pronájem fotbalového a zimního stadiónu, cestovné a startovné na soutěže pořádané školou, Olympiáda v angličtině, Májová notička, vystoupení a vybavení pěveckého sboru Nic moc, přivítání prvňáčků, zápis do první třídy, odměny za reprezentaci školy a sběr starého papíru, soutěž O vánoční stromeček, spolufinancování Vánočních trhů, návštěvy divadelních představení pro žáky, doprava na výchovně vzdělávací akce, činnost hudebního kroužku mateřské školy.

Děkujeme všem sponzorům, kteří svou podporou umožňují bohatou činnost SRPDŠ a tím připravili dětem spoustu radosti. Poděkování patří také všem rodičům a spolupracovníkům bez jejichž pomoci by nebylo možné akce uskutečnit.

8.7. SBĚR DRUHOTNÝCH SUROVIN A TŘÍDĚNÍ ODPADU

V letošním školním roce proběhl podzimní a jarní sběr starého papíru. Výtěžek sběru byl odevzdán na účet SRPDŠ.

8.8. SPOLUPRÁCE SE SŠ PRAKTIK HORNÍ BENEŠOV

- spolupráce v oblasti výběru učebních a studijních oborů, návštěva Dne otevřených dveří

9. VÝSLEDKY INSPEKČNÍ ČINNOSTI

Ve školním roce 2014/2015 proběhla v období od 11.11. do 14.11.2014 na naší škole celková inspekce ČŠI. Výňatek z inspekční zprávy č.j. ČŠIT - 1896/10-T je uveden níže.

INSPEKČNÍ ZPRÁVA - výňatek

Předmět inspekční činnosti

Hodnocení podmínek, průběhu a výsledků vzdělávání poskytovaného základní školou, mateřskou školou a školní družinou podle § 174 odst. 2 písm. b) zákona č. 561/2004 Sb., o předškolním, základním, středním, vyšším odborném a jiném vzdělávání (školský zákon), ve znění pozdějších předpisů.

Hodnocení naplňování školního vzdělávacího programu (dále „ŠVP“) základní školy, mateřské školy a školní družiny a jejich souladu s právními předpisy a s příslušnými rámcovými vzdělávacími programy (dále „RVP“) podle § 174 odst. 2 písm. c) školského zákona, ve znění pozdějších předpisů.

Charakteristika

Právní subjekt Základní škola a Mateřská škola Horní Benešov, okres Bruntál, příspěvková organizace (dále „škola“) tvoří úplná základní škola (dále „ZŠ“) s kapacitou 450 žáků, školní družina (dále „ŠD“) s kapacitou 90 žáků, mateřská škola („dále MŠ“) s kapacitou 90 dětí a školní jídelna (dále „ŠJ“) pro žáky ZŠ a pro děti MŠ.

ZŠ ve školním roce 2014/2015 k termínu inspekční činnosti vykazovala 215 žáků v 11 třídách, z toho 28 se speciálními vzdělávacími potřebami (dále „SVP“), 2 z nich se vzdělávají podle individuálního vzdělávacího plánu (21 se zdravotním postižením-převážně s vývojovými poruchami učení, 7 žáků zdravotně znevýhodněných). Školu navštěvují i žáci z okolních obcí. Počet žáků se v posledních letech výrazně nemění.

V roce 2014 došlo k navýšení kapacity ŠD a otevření třetího oddělení. K termínu inspekční činnosti měla ŠD ve třech odděleních zapsáno 83 žáků prvního stupně. Ráno je v provozu od 6:00 do 8:00, odpoledne od 11:30 do 16:00 hodin (v pátek do 15:30).

Mateřskou školu navštěvovalo 64 dětí rozdělených do tří tříd podle věku, z toho 26 v posledním roce předškolního vzdělávání, jedno bylo tělesně postižené. MŠ je provozována od 5:30 do 16:00 hodin. V odpoledních hodinách probíhá vzdělávání ve dvou třídách.

Stravování žáků a dětí zajišťuje školní jídelna.

V součinnosti se zřizovatelem došlo k celkové rekonstrukci většiny budov školy, včetně výměny oken, rekonstrukce učeben, vybavení výukových prostor novým nábytkem. Jedna budova školy není využívána z důvodů nutných rozsáhlých vnitřních a vnějších oprav.

Vzdělávání v ZŠ probíhá podle ŠVP pro základní vzdělávání „Škola pro všechny“, v MŠ podle ŠVP pro předškolní vzdělávání „Sluníčko“. Školní družina organizuje svou činnost na základě ŠVP pro školní družinu. Vlastní aktivity škola prezentuje na svých internetových stránkách www.zshornibeneshov.cz.

Hodnocení podmínek k realizaci vzdělávacích programů

Čtyři využívané budovy školy jsou umístěné v klidové zóně města. **ZŠ** pro vzdělávání využívá dvě nově rekonstruované a přilehlé travnaté pozemky. V hlavní školní budově s bezbariérovým přístupem se nachází ředitelství, třídy pátého až devátého ročníku (některé jsou předmětově zaměřené), odborné učebny fyziky-chemie, přírodovědných předmětů, informatiky, dvě učebny cizích jazyků, výtvarné výchovy, hudební výchovy, místnost s keramickou pecí a malá tělocvična. V nedaleké budově pro žáky prvního stupně (1.–4. ročníku) se nachází 6 kmenových tříd a prostory školní družiny. Všechny učebny jsou vybaveny novým žákovským nábytkem, některé z nich interaktivní tabulí, případně další technikou s možností připojení k internetu. Žáci využívají školní zahradu, na kterou navazuje sportovní hřiště s travnatým povrchem. Učitelé sdílejí prostory sborovny. Všechny prostory **ZŠ** jsou dobře vybavené a udržované, vyzdobené naučnými materiály a pracemi žáků. Jsou zabezpečené proti vniknutí cizích osob.

ŠD má pro svou činnost vyhrazeny tři samostatné místnosti vybavené dostatečným množstvím pomůcek, hraček a částečně novým nábytkem. Podle aktuálního zaměstnání může využívat i další prostory školy a zrekonstruované školní dětské hřiště s herními prvky. Materiální vybavení je průběžně doplňováno a obnovováno.

Pavilonová budova **MŠ** nedaleko **ZŠ** je tvořena dvěma částmi propojenými chodbou. Součástí každé třídy je samostatná šatna pro děti, zrekonstruované sociální zařízení, místnost pro uložení pomůcek a místnosti pro přípravu stravy. Nábytek a vybavení tříd je nové a odpovídá antropometrickým požadavkům. Uspořádání umožňuje realizaci individuálních, skupinových i frontálních dětských aktivit. Děti mají k dispozici standardní množství hraček, učebních pomůcek, výtvarného materiálu. Hračky a materiály podporují samostatnost dětí při manipulaci s nimi a jsou přehledně umístěny v jejich dosahu. Vybavení k pohybovým aktivitám ve třídách je nedostatečné. Učitelky využívají různorodé pracovní a grafomotorické listy a názorné pomůcky. **MŠ** nemá k dispozici ani pro děti ani pro pedagogy prostředky informačních a komunikačních technologií (dále „**ICT**“). Počítač je umístěn pouze v kanceláři vedoucí učitelky. K odpolednímu odpočinku rozkládají správní zaměstnankyně matrace a lůžkoviny v hernách jednotlivých tříd. Na budovu **MŠ** bezprostředně navazují dvě samostatně oplocené školní zahrady, které nabízejí dětem standardní hrací prvky s vhodnými dopadovými plochami. Jedna zahrada je po rekonstrukci tematicky zaměřená na environmentálního vzdělávání. Výzdoba celé mateřské školy je vkusná, esteticky podnětná, podílejí se na ní děti společně s pedagogickými pracovníky.

Vybavení prostor sloužících ke vzdělávání dostatečně podporuje realizaci školních vzdělávacích programů.

Školní stravování zajišťuje školní jídelna v samostatné budově pro žáky **ZŠ** a v mateřské škole pro děti. Pro žáky a děti je zajištěn pitný režim. Jako alternativní nabídka je žákům umožněn odběr ovoce a svačinek. V hlavní školní budově je umístěn nápojový automat, ve kterém převažují slazené nápoje.

V **ZŠ** vzdělávalo žáky 15 pedagogických pracovníků, z nichž jeden nesplňoval odbornou kvalifikaci, doplňuje si vzdělání dalším studiem. Ve **ŠD** působily 3 vychovatelky, z nichž jedna s částečným úvazkem z důvodu nekvalifikovanosti ukončí pracovní poměr ke konci roku 2014. V **MŠ** pracovalo 5 učitelek, z toho byla jedna učitelka nekvalifikovaná a doplňuje si vzdělání dalším studiem. Složení pedagogického sboru umožňuje plnit cíle školních vzdělávacích programů. Další vzdělávání pedagogických pracovníků **ZŠ** (dále „**DVPP**“) probíhá plánovitě, respektuje finanční a organizační možnosti školy, požadavky a potřeby pedagogických pracovníků. Učitelky **MŠ** se zúčastnily akreditovaných seminářů naposledy v roce 2013. Nekvalifikovaná vedoucí učitelka **MŠ** absolvovala v říjnu 2014 zahraniční stáž v Norském Oslo.

Ředitel školy (dále „**ŘŠ**“), který je ve funkci od roku 2012, splňuje předpoklady pro výkon funkce, absolvoval studium pro ředitele škol a školských zařízení. V organizačním řádu stanovil

pravomoci vedoucích pracovníků a jejich pracovní náplně. Při řízení a organizaci školy ŘŠ spolupracuje se svou zástupkyní s odbornou kvalifikací pro učitelství na 1. stupni ZŠ, vedením mateřské školy pověřil dosud nekvalifikovanou učitelku s necelým rokem pedagogické praxe, řízením ŠD vedoucí vychovatelku. Zpracoval koncepci rozvoje školy, kterou se postupně snaží naplňovat. Činnost školy a výsledky vzdělávání projednává s pedagogickou radou (jednání pedagogických pracovníků ZŠ a MŠ probíhají samostatně), průběžně informuje zákonné zástupce dětí a žáků a spolupracuje se školskou radou.

S partnerskou školou v polském městě Pszów v uplynulém období probíhaly společné akce i výměnné pobyty žáků. Významná je součinnost se Sdružením rodičů a přátel dětí školy (dále „SRPDŠ“), které pořádá různé akce, finančně dle návrhů vedení školy podporuje kulturní, sportovní, pobytové a další aktivity. Velmi dobrá spolupráce probíhá se zřizovatelem, místní střední školou, zaměstnavateli, spolky a sdruženími. V MŠ se uskutečňují společné akce se zákonnými zástupci dětí (besídky, dvakrát v měsíci v odpoledních hodinách tvoření rodičů s dětmi).

Poradenskou činnost v ZŠ zajišťují výchovná poradkyně a školní metodička prevence sociálně patologických jevů v součinnosti s třídními učiteli a ostatními vyučujícími. Ve spolupráci se školskými poradenskými zařízeními jsou identifikováni, evidováni a následně odpovídajícím způsobem vzdělávání žáci a děti se SVP. Vyučující jsou prokazatelně informováni o doporučených postupech při práci s těmito žáky a dětmi a průběžně sledují jejich průběh vzdělávání. V běžné výuce jim zajišťují požadovanou podporu formou diferenciovaného přístupu a zpracování individuálních vzdělávacích plánů. Pravidelnou odbornou pomoc žákům poskytují dvě proškolené vyučující vedením dvou skupin žáků se SVP v rámci předmětu speciálně pedagogické péče. Škola zajišťuje ve svých prostorách také externí logopedickou péči. Talentovaní žáci reprezentují školu v soutěžích a olympiádách, případně se aktivně podílejí na realizaci školních projektů. Výchovná poradkyně se také zabývá kariérovým poradenstvím zajišťuje, pro žáky 8. a 9. ročníků organizuje schůzky se zástupci středních škol, poskytuje individuální konzultace žákům i zákonným zástupcům a zveřejňuje důležité informace týkající se následného vzdělávání.

Prevence rizikového chování žáků se opírá se o spolupráci pedagogů a důslednou realizaci v praxi. Činnosti v této oblasti koordinuje pověřená školní metodička prevence. Výchovné problémy jsou řešeny bezodkladně, včetně včasného informování zákonných zástupců a spolupráce s nimi. Podle závažnosti se projednávání jednotlivých kázeňských přestupků zúčastňuje také výchovná poradkyně a vedení školy. Všechna jednání jsou zdokumentována. Ve škole je umístěna schránka důvěry. Součástí preventivního programu jsou projekty a tematické besedy připravované externími organizacemi (Poradna pro primární prevenci Ostrava, Pedagogicko-psychologická poradna Bruntál, Open House, Policie ČR) nebo testování školního klimatu. Řada dalších aktivit směřuje k posílení sounáležitosti se školou a stmelování třídních kolektivů. Účinným opatřením v rámci nespecifické prevence je rovněž pestrá a dostupná nabídka volnočasových aktivit.

Škola zajišťuje bezpečné prostředí pro vzdělávání. Zásady bezpečnosti zakotvila ve školních a vnitřních řádech, v řádech odborných učeben a dalších dokumentech. Seznamuje žáky s riziky a poučuje je v oblasti bezpečnosti a ochrany zdraví včetně požární prevence. Organizuje cvičné požární poplachy pro zajištění nácviků činností při mimořádných událostech. Pro zajištění bezpečnosti dětí a žáků při akcích pořádaných školou má vytvořená pravidla a stanovený dohled. Evidence úrazů dětí a žáků je vedena v knize úrazů.

Škola v roce 2013 hospodařila s finančními prostředky poskytnutými ze státního rozpočtu na přímé výdaje na vzdělávání (65 procent z celkových neinvestičních výdajů), s příspěvkem na provoz a dotacemi z rozpočtu zřizovatele (26 procent z celkových neinvestičních výdajů), prostředky na projekt spolufinancovaný z Evropského sociálního fondu (dále „ESF“),

finančními dary a ostatními zdroji (úplata za vzdělávání v mateřské škole a ve školní družině, čerpání fondů, doplňková činnost aj). Finanční prostředky státního rozpočtu byly využity efektivně a hospodárně v souladu se ŠVP a s účelem, na který byly přiděleny. Škola se v letech 2010 až 2013 zapojila do dotačního programu EU peníze školám spolufinancovaného z ESF a získala prostředky na projekt s názvem Vzděláváme a pomáháme - škola pro všechny. Zřizovatel přidělil finanční prostředky na provoz v dostatečné míře. Ve sledovaných letech poskytl účelové neinvestiční dotace na mimořádné aktivity školy. Ze svých zdrojů a dotací financoval technické zhodnocení budov základní školy. Finanční prostředky na přímé výdaje na vzdělávání a příspěvky a dotace z rozpočtu zřizovatele na rok 2014 jsou srovnatelné s rokem 2013. V roce 2014 škola obdržela z rozvojových programů Ministerstva školství mládeže a tělovýchovy (dále „MŠMT“) účelové dotace na rozvojové programy Zvýšení platů pedagogických pracovníků a Podpora výuky vzdělávacího oboru Další cizí jazyk. Z projektu spolufinancovaného z ESF v roce 2014 obdrží finanční prostředky na projekt Podpora rozvoje pedagogů a škol ve využití ICT ve výuce.

Podmínky k realizaci školních vzdělávacích programů jsou na požadované úrovni. Finanční zdroje, které měla škola ve sledovaném období k dispozici, byly dostatečné k zabezpečení ŠVP.

Hodnocení průběhu vzdělávání ve vztahu ke vzdělávacím programům

Škola informuje o své vzdělávací nabídce a přijímání žáků k základnímu i předškolnímu vzdělávání prostřednictvím svých internetových stránek, školního časopisu Vlastovka, příspěvků v místním tisku a pořádáním dnů otevřených dveří. Důležitým způsobem prezentace její činnosti jsou také akce pro rodiče a veřejnost. Organizuje aktivity zaměřené na seznamování dětí se školním prostředím. Základní škola i mateřská škola přijímá ke vzdělání všechny zájemce splňující podmínky stanovené právními předpisy. Do školní družiny jsou přijímáni žáci na základě písemné přihlášky do naplnění stanovené kapacity. Vzdělávací nabídka školy odpovídá podmínkám jejího zařazení do školského rejstříku.

Základní škola pracuje s žáky podle výše uvedeného ŠVP. Jeho hlavním cílem je poskytnout žákům základy všeobecného vzdělání s důrazem na všestranný rozvoj osobnosti žáka. Je zpracován promyšleně v návaznosti na reálné podmínky a možnosti školy v oblasti personálního obsazení, materiálního vybavení a finančních možností. Zachovává požadovanou strukturu a je v souladu s příslušným rámcovým vzdělávacím programem. Škola průběžně vyhodnocuje jeho efektivitu ve výuce jednotlivých ročníků, identifikuje jeho silné a slabé stránky a přijímá případná potřebná opatření v rámci jeho aktualizace. Reaguje rovněž na zavádění nových vzdělávacích oblastí vyhlášených MŠMT. Očekávané výstupy zpracované pro konkrétní předměty vyučované v jednotlivých ročnících jsou reálné a umožňují učitelům vhodně přizpůsobovat učivo tak, aby co nejvíce podněcovalo zájem žáků. Učební plány jsou dodržovány. Disponibilní časová dotace posiluje na prvním stupni především výuku českého jazyka, matematiky a předmětů vzdělávací oblasti Člověk a svět. Na druhém stupni jsou posíleny hodiny českého jazyka, matematiky a předmětů v oblasti Člověk a příroda. Část hodin je využita k realizaci volitelných předmětů a dalšího cizího jazyka (německý jazyk od 7. ročníku). V prvním a druhém ročníku mohou zájemci navštěvovat kroužek anglického jazyka, povinná výuka je zařazena od třetího ročníku.

V rámci sledovaných hodinách na prvním stupni ZŠ (český jazyk, matematika, prvouka, vlastivěda, anglický jazyk) byli vyučující na výuku pečlivě připraveni. Vyučující střídali různé formy práce, volili efektivní metody k dosažení stanoveného cíle, vhodným způsobem používali odpovídající pomůcky a výukové materiály. Využívali znalostí žáků z předcházejících hodin i praktického života, rozvíjeli jejich logické myšlení a schopnost práce s informacemi. Poskytovali všem žákům příležitost aktivně se zapojit do výuky. Dílčí pokroky žáků podporovali

kladným hodnocením a průběžnou motivací. Objevovaly se prvky hodnocení a sebehodnocení. Vyučující udržovali pozornost žáků častějšími střídáním činností a zařazováním pohybových relaxačních chviliek. Při plnění zadaných úkolů žáci zodpovědně přistupovali k samostatné práci i činnostem vyžadujícím spolupráci. Komunikovali na úrovni přiměřené jejich věku. Ve třídách panovala příjemná atmosféra a demokratické prostředí. Vztahy mezi žáky a učiteli byly v rovině vzájemného respektu.

Na druhém stupni ZŠ byly hospitace zaměřeny na výuku jazykových a společenských věd (český jazyk, anglický jazyk, občanská výchova), přírodovědných předmětů (fyzika, chemie, zeměpis) a matematiky. Skladba sledované výuky v jednotlivých třídách odpovídala rozdílnému věku žáků a stanovené cíle byly ve většině splněny. Výuka byla přehledně a logicky strukturovaná, náročnost učiva odpovídala specifickým podmínkám jednotlivých žakovských kolektivů. Na výuce anglického jazyka se podílela také rodilá mluvčí, jejíž přítomnost výrazně podporovala rozvoj cizojazyčné komunikace žáků. Ve sledovaných vyučovacích jednotkách se běžně vyskytovala skupinová forma výuky, učitelé se snažili udržet pozornost žáků střídáním činností, dbali na jejich výslovnost i na obsahovou správnost odpovědí. Bylo využito interaktivní tabule pro názornější výuku. V přírodovědných předmětech a matematice učitelé vedli žáky ke spolupráci při odvozování a zdůvodňování matematických vztahů, učili je hledat i alternativní způsoby postupů a zařazovali řešení praktických úloh ze života. Průběžným kladením otázek ověřovali zvládnutí učiva žáky, reagovali na jejich individuální chyby a analyzovali je. Kládli důraz na logické myšlení a přesné vyjadřování. Při samostatné práci žákům dle potřeby pomáhali. Převažující výukovou formou byla frontální výuka doplněná individuální prací jednoho, případně více žáků u tabule s dominantní úlohou učitele. Ti v průběhu žáky vhodným způsobem motivovali především kladením problémových otázek, navazováním na životní zkušenosti žáků, uváděním příkladů z praxe formou i formou průběžného hodnocení. Samotné hodnocení mezi žáky a vlastní hodnocení bylo využito jen zřídka. Zařazování individuálního ústního zkoušení ve sledované výuce bylo méně časté.

Škola zajišťuje plavecký výcvik pro žáky 1. – 3. ročníku, lyžařské a další sportovní kurzy a pobyty. Je účastníkem projektu NatTech – Podpora přírodovědného a technického vzdělávání v Moravskoslezském kraji. V rámci projektu Ianua Lingea se na výuce anglického jazyka podílí rodilá mluvčí.

Školní družina realizuje výchovně vzdělávací činnost ve výchově mimo vyučování formou odpočinkových, rekreačních a zájmových činností. Pracuje podle zpracovaného ŠVP pro školní družinu, který je v souladu s příslušným ustanovením školského zákona. Řídí se celoročním plánem a měsíčními plány práce. Organizace činnosti ŠD včetně zajištění bezpečnosti a ochrany zdraví žáků je ošetřena ve vnitřním řádu.

Mateřská škola realizuje vzdělávání podle ŠVP, který stanovuje vzdělávací cíle, integrované bloky, vzdělávací nabídku a očekávané výstupy. Informace o MŠ v ŠVP nebyly od roku 2007 aktualizovány ani evaluovány. Na ŠVP navazují tři třídní vzdělávací programy (dále „TVP“) s tematickými bloky, náměty a motivovanou nabídkou aktivit. Učitelky integrované bloky pravidelně nevyhodnocují. V rámci inspekční činnosti byly průřezově hospitovány celodenní vzdělávací činnosti, které byly realizovány na základě TVP a předem vymezených témat. Vzdělávání probíhalo v podnětném prostředí, v tvůrčí a pohodové atmosféře. Denní řád i organizace vzdělávání respektovaly individuální potřeby dětí a umožňovaly učitelkám okamžitě reagovat na vzniklé vzdělávací situace. Motivace vycházela z týdenních námětů a aktuálních situací, byla srozumitelná, vzbuzovala u dětí zájem a působila na jejich prožívání. Používané hračky, pomůcky, výtvarné i pracovní materiály byly adekvátní daným činnostem. Pedagogický proces učitelky vedly v duchu prožitkového učení, řešení problémů, učení hrou. Komunikace mezi dětmi navzájem i mezi dětmi a dospělými byla oboustranně otevřená. Ve spontánních činnostech měly děti možnost vybírat si kamarády, hry, činnosti i prostor. Velmi dobře se

orientovaly v dostupné nabídce her, hraček a pomůcek. Aktivity, které si děti volily samy, byly v rovnováze s aktivitami navozenými učitelkami. Činnosti byly uváděny vhodnými motivacemi, požadavky kladené na děti byly diferencované a úměrné jejich schopnostem. Integrované vzdělávací činnosti se zaměřovaly na různé oblasti vzdělávání.

Samostatnost dětí, hygienické a stravovací návyky dětí jsou na nízké úrovni. Hygiena probíhala bez dostatečné kontroly a při stolování obsluhovaly učitelky. Ani předškolní děti nepoužívali příbor. Správnou životosprávu dětí zajišťuje vyvážená strava, pitný režim, respektování individuální potřeby spánku, pravidelný pobyt venku, vždy s dostatkem volného pohybu na školních zahradách nebo na vycházce do okolí. Portfolia dětí jsou v aktuálním školním roce založena, avšak nijak se s nimi dále nepracuje. Učitelky vedou o dětech popisnou charakteristiku v sešitech. Děti MŠ jsou zapojeny do projektu Velká technika pro malé kutily ve spolupráci s univerzitou v Hradci Králové.

Škola podporuje environmentální výchovu, od roku 2008 je zapojena do programu. Recyklohraní, dále např. do projektu Zdraví, Ovoce do škol.

Průběh vzdělávání je na standardní úrovni, zohledňuje reálné podmínky a možnosti školy a směřuje k naplňování školních vzdělávacích programů.

Hodnocení výsledků vzdělávání ve vztahu k vzdělávacím programům

Pro hodnocení výsledků vzdělávání žáků ZŠ škola stanovila pravidla, která jsou součástí školního řádu. Průběžné výsledky žáků i celkovou úroveň jejich připravenosti k navazujícímu vzdělávání vyhodnocuje vedení školy v rámci své hospitační a kontrolní činnosti. Vyučující získávají přehled o znalostech jednotlivých žáků prostřednictvím běžných hodnotících nástrojů. ZŠ dlouhodobě využívá pro zjišťování výsledků vzdělávání externí evaluační nástroje, zapojila se také do plošného testování žáků 5. a 9. ročníků základních škol. Získané údaje slouží jako podklad pro následnou analýzu a postup v dalším vzdělávání. Každoročně také sleduje úspěšnost žáků v přijímacím řízení na střední školy a v rámci možností i jejich úspěšnost v navazujícím vzdělávání. Z průzkumů je zřejmé, že výsledky vzdělávání žáků v základní škole odpovídají i jejich následným studijním výsledkům ve středním vzdělávání. V letošním školním roce pokračuje 47 procent žáků ve středním vzdělávání v oborech vzdělání s maturitní zkouškou, zbývající absolventi pokračují v oborech vzdělání s výučním listem. Plnit povinnou školní docházku ve víceletém gymnáziu odešlo v uplynulých dvou letech devět žáků. Z přehledů klasifikace vyplývá, že v loňském školním roce 2013/2014 z celkového počtu žáků 58 procent prospělo s vyznamenáním a 4,2 procent (9 žáků) neprospělo. Žáci ZŠ se pravidelně účastní soutěží (matematický Klokán, Pythagoriáda, ICT Bajtík, zdravotnické, dopravní, hudební a sportovní), byli úspěšní v okresním kole olympiády v anglickém jazyce, v soutěži Májová notička, účastnili se krajského kola soutěže „Microsoft Office Aréna“, O výsledcích vzdělávání ZŠ informuje zákonné zástupce žáků prostřednictvím žákovských knížek, internetových stránek školy, na pravidelných třídních schůzkách, konzultačních hodinách a při osobních setkáních ve škole.

Úroveň znalostí, dovedností a schopností vzdělávaných dětí MŠ odpovídá výstupům vymezeným ve vzdělávacích oblastech RVP pro předškolní vzdělávání. Rezervy jsou v sebeobsluze a evaluačních výstupech.

Výsledky vzdělávání ve vztahu ke školním vzdělávacím programům jsou na standardní úrovni.

Celkové hodnocení školy

Škola při vzdělávání dětí a žáků respektuje zásady a cíle školského zákona, zejména rovného přístupu ke vzdělání.

Prostorové a materiální podmínky jsou na dobré úrovni. Škola zajišťuje jejich průběžnou obnovu a rozvoj. Finanční zdroje, které měla škola ve sledovaném období k dispozici, byly vhodně využívány a byly dostatečné k zabezpečení školních vzdělávacích programů.

Aktivity školy při vzdělávání a školní vzdělávací strategie ŠVP podporují rozvoj klíčových kompetencí a funkčních gramotností dětí a žáků podle požadavků příslušných RVP.

Organizace vzdělávání, úroveň výuky, volba vhodných vyučovacích metod a forem výuky jsou na standardní úrovni, odpovídají vzdělávacím potřebám dětí a žáků a účinně podporují naplňování ŠVP. Spolupráce s partnery vede ke zkvalitňování vzdělávacích podmínek školy.

Škola zajišťuje bezpečné prostředí pro vzdělávání a zdravý sociální, psychický i fyzický vývoj dětí a žáků v průběhu vzdělávání a při činnostech jí pořádaných.

Od poslední inspekční činnosti provedené v roce 2010 došlo ke změnám v materiální oblasti (rekonstrukce budov školních prostranství, obnova materiálního vybavení), a personální oblasti (částečná obměna pedagogického sboru v ZŠ i MŠ).

10. HOSPODAŘENÍ ŠKOLY

10.1. PŘÍJMY

V roce 2015 hospodařila škola s celkovou částkou 19.444,50 tis. Kč neinvestičních příjmů. Tyto příjmy byly složeny (v tis. Kč):

Z prostředků rozpočtu Krajského úřadu Moravskoslezského kraje (prostředky na platy, zákonné odvody, ostatní neinvestiční výdaje)	11930,00
Z prostředků rozpočtu zřizovatele Města Horní Benešov	4 024,00
Z prostředků EU program Tablety do škol	275,64
Z prostředků rozpočtu zřizovatele Města Horní Benešov – neinvestiční př.	350,00
ostatní příjmy v rámci hlavní činnosti (školné MŠ, ŠD, úroky, ostatní drobné příjmy, proúčtování fondů)	1 220,44
Z doplňkové činnosti (pronájmy tělocvičny, školní jídelna)	94,42
Proúčtované rozpouštěné transfery	121,47
Z rozpočtu Krajského úřadu MSZK UZ 33061	60,39
Z rozpočtu Krajského úřadu MSZK UZ 33052	318,35
Z prostředků EU Výzva č. 56	722,00
Z prostředků EU Výzva č. 57	327,78

10.2. VÝDAJE

Výdaje na platy pracovníků školy v částce	9 524,04
zákonné odvody zdravotního a sociálního pojištění	3 158,81
základní přiděl fondu kulturních a sociálních potřeb	98,30
spotřeba materiálu	1 724,15
spotřeba energií	735,89
opravy a udržování	228,98
cestovné	69,88
náklady na reprezentaci	8,78
služby	1 962,29
ostatní sociální náklady	14,68
odpisy majetku	826,22
spotřeba DDrHM	1 092,28

V roce 2015 skončila škola ziskem 192,00 Kč za celkové hospodaření školy, z toho z hlavní činnosti byl výsledek hospodaření vyrovnaný, z doplňkové činnosti byl výsledek hospodaření 192,00 Kč.

10.3. VÝSLEDKY KONTROLY HOSPODAŘENÍ

Ve školním roce 2015-2016 proběhla běžná kontrola hospodaření v rámci celoroční uzávěrky roku 2015 ze strany zřizovatele Města Horní Benešov. V roce 2015-2016 dále proběhly kontroly ze strany KHS Ostrava.

11. ZAPOJENÍ ŠKOLY DO ROZVOJOVÝCH A MEZINÁRODNÍCH PROGRAMŮ

11.1. DRUŽEBNÍ ČINNOST

Již sedmým rokem pokračovala družební činnost s polským městem Pszow, družebním partnerem města Horní Benešov, zejména v oblasti tělovýchovy a kulturních akcí.

11.2. VYUŽÍVÁNÍ FINANČNÍCH ZDROJŮ EU

Škola v roce 2015/2016 získala finanční zdroje z těchto projektů:

- Rozvoj a podpora škol pro využití ICT ve výuce, reg. č. CZ 1.07/1.3.00/51001
- Výzva č. 56 – Realizace zahraničních vzdělávacích pobytů, reg.č. CZ.1.07/1.1.00/56.1999
- Výzva č.57 – Rozvoj technických dovedností žáků, reg.č. CZ.1.07/1.1.00/57.1536

Ve spolupráci se zřizovatelem realizovala škola projekty:

- Polsko-český projekt - fotografování

Škola neposkytuje veřejnosti vzdělávání v rámci celoživotního učení.

12. PROJEKTY FINANCOVANÉ Z CIZÍCH ZDROJŮ

Základní škola je příspěvkovou organizací zřízenou Městem Horní Benešov, hospodařící s finančními prostředky přijatými od zřizovatele, s prostředky přidělenými z rozpočtu Moravskoslezského kraje se sídlem v Ostravě, s prostředky získanými vlastní hospodářskou činností a dále s příspěvky a dary od fyzických i právnických osob.

Předkládání a realizace projektů v materiální oblasti rekonstrukce školy je zajišťována samostatně vyčleněným pracovníkem zřizovatele v úzké součinnosti s vedením školy.

Ve výchovně vzdělávací oblasti jsou využívány finanční zdroje SRPDŠ, např.pro: celoškolské projekty, školní olympiády, věcné dary pro aktivní žáky, podpora sportovní a kulturní činnosti, spolupráce při zajišťování akcí (Halloween, Drakiáda, Mikulášská nadílka, Vánoční trhy, oslava Dětského dne a další).

13. SPOLUPRÁCE S ODBOROVOU ORGANIZACÍ A DALŠÍMI PARTNERY

- ZO ČMOS - na škole působí základní organizace se čtyřčlenným výborem, ve kterém jsou zastoupeni pedagogové 1. a 2. stupně a nepedagogičtí pracovníci. Organizace spolupracuje s vedením školy na Kolektivní smlouvě, zásadách čerpání FKSP, Pracovním řádu, Vnitřním platovém řádu, prověrkách BOZP atd.
- KVIC - škola úzce spolupracuje s Krajským zařízením pro další vzdělávání pedagogických pracovníků KVIC Nový Jičín, odloučené pracoviště Opava. Využívání obvodních metodiků na vzdělávacích akcích, metodik zeměpisu,
- PPP - výchovný poradce spolupracuje s Pedagogicko-psychologickou poradnou Bruntál, která jedenkrát ročně provádí na škole šetření, metodik prevence úzce spolupracuje s okresním protidrogovým koordinátorem Bruntál

- SPC - výchovný poradce spolupracuje se Speciálním pedagogickým centrem Bruntál
- SVP - metodik prevence úzce spolupracuje s etopedem Mgr. Stanislavem Gábou
- SOCIÁLNÍ ODBOR - škola spolupracuje s Odborem sociálních věcí při MÚ v Horním Benešově a s Oddělením sociálně právní ochrany dětí při MÚ v Bruntále
- LOGOPEDICKÁ PORADNA - na škole pracuje logopedická asistentka, která zajišťuje ve spolupráci s pedagogy pravidelné konzultace a nápravu řeči pro děti z mateřské a základní školy
- ÚŘAD PRÁCE - výchovný poradce spolupracuje s Úřadem práce Bruntál, zejména v oblasti volby povolání
- HZS - škola spolupracuje s hasičským záchranným sborem Horní Benešov při organizaci preventivních přednášek a besed
- POLICIE - škola spolupracuje s policií Horní Benešov a s Městskou policií Bruntál při organizaci preventivních přednášek a besed

14. ZÁMĚR ŠKOLY

- pokračovat ve všech dílčích záměrech, využívat získaných zkušeností a vlastního hodnocení (autoevaluace) k dalšímu zdokonalování činnosti školy
- tyto zkušenosti a připomínky všech zúčastněných subjektů (žáků, rodičů, učitelů apod.) akceptovat při odpovídající realizaci a aktualizaci ŠVP, jako otevřeného dokumentu a prostředku k dosažení vysoké úrovně výchovně-vzdělávací činnosti školy
- vyhodnotit závěry, náměty a připomínky ČŠI a tyto začlenit do výchovně vzdělávacího procesu
- nadále rozvíjet spolupráci s ostatními subjekty, zejména SRPDŠ, navázat na úspěšnost společných akcí, zapojit do této činnosti co nejširší rodičovskou veřejnost
- plánovitě využívat oblastních metodiků k předávání zkušeností v daných oborech
- zapojovat rodiče do širší spolupráce v prevenci patologických jevů a v této oblasti s nimi prohlubovat spolupráci
- věnovat maximální péči žákům s SVP a problémovým žákům, rovněž věnovat péči žákům talentovaným
- pokračovat ve vydávání oblíbeného školního časopisu Vlaštovka
- pokračovat v tradičním slavnostním ukončení školního roku s předáváním vysvědčení pro vycházející žáky za účasti zástupců MěÚ, pedagogů a rodičů žáků
- pokračovat v realizaci „Projektových dnů“, zkvalitňovat stávající a začleňovat nové dle podnětů pedagogů, žáků a na základě výstupů z vlastního hodnocení školy
- pokračovat v organizování lyžařského kurzu pro žáky 2. stupně dle ŠVP
- snažit se zapojovat více žáků do vědomostních soutěží i přes ztížené podmínky (odchod talentovaných žáků na víceletá gymnázia)
- pokračovat ve webové prezentaci školy a prezentaci prostřednictvím Hornobenešovského zpravodaje
- nadále využívat osvědčené nástroje k sebehodnocení školy, kritéria vlastního hodnocení školy průběžně dynamicky doplňovat v souvislostech s vnitřními i vnějšími potřebami školy
- v úzké spolupráci se zřizovatelem pokračovat v podávání žádostí o přidělení finančních

dotací na vybudování školního hřiště, rozvoji příhraniční spolupráce s družebním městem atd.

- pokračovat ve spolupráci se zřizovatelem Městem H. Benešov, ZO ČMOS, PPP Bruntál, SPC Bruntál, Odborem sociálních věcí v H. Benešově a Bruntále, Protidrogovým centrem, Policií ČR, HZS a ÚP Bruntál, Open House Bruntál
- prověřit možnosti ekonomicky výhodnějších telekomunikačních služeb

15. ZÁVĚR

Za sledované období se podařilo splnit cíle stanovené Plánem práce školy pro školní rok 2015/2016. Poděkování za odvedenou práci patří všem pracovníkům školy. Svůj nezastupitelný podíl na úspěšné práci má Městský úřad v Horním Benešově a SRPDŠ při ZŠ. Pracovníci školy vydali písemný souhlas s uvedením svých jmen ve Výroční zprávě.

Projednáno na pedagogické radě dne 1.září 2016.

Mgr. Zdeněk Žanda
ředitel školy

Předloženo k projednání školské radě 21. 9. 2016

Projednáno dne 22. 9. 2016

Schváleno na jednání školské rady dne 22. 9. 2016

Připomínky:

PhDr. Jana Semerová
předseda ŠR